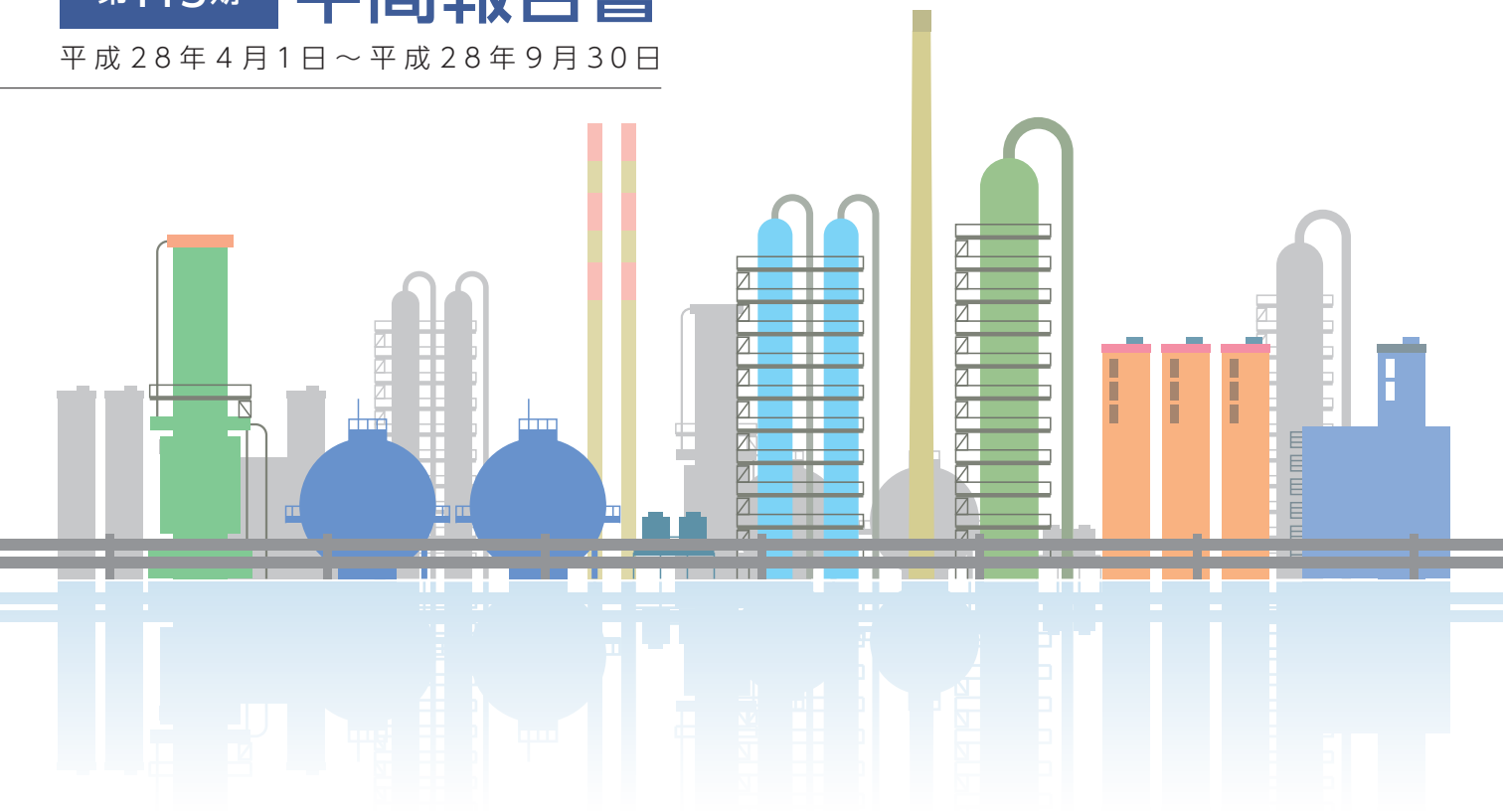


第113期 中間報告書

平成28年4月1日～平成28年9月30日



ごあいさつ

株主の皆様には、平素より格別のご高配を賜り厚く御礼申しあげます。

ここに第113期上期(平成28年4月1日から平成28年9月30日まで)の事業の概況をご報告申しあげます。

よろしくご高覧賜りますようお願い申しあげます。

代表取締役社長

吉川善治

Yoshiharu Yoshikawa



当中間期におけるわが国経済は、全体的には緩やかな回復基調が続き、個人消費は底堅い動きとなっているものの、企業収益や設備投資の改善が足踏みとなるなど、景気の弱さもみられる中で推移しました。

海外経済では、中国をはじめとするアジア新興国等の景気の減速や、イギリスのEU離脱問題による金融市場の変動など、先行きの不透明感が高まりました。

当社グループを取り巻く事業環境につきましては、石油・石油化学業界では、石油製品の需要減少下での競争力強化に向けた石油業界再編の中で、メンテナンス投資および新規設備投資については強弱をつけた対応が行われています。

このような中、当期(平成29年3月期)は繁忙期である定期修理工事ならびにプラント強靱化対策工事、設備廃止に伴う改造・改修工事、コンビナート連携による新投資工事、競争力のある製品生産のための新規プラント建設工事などの受注確保に当社グループをあげて努めてまいりました。

また、損益面においては、定期修理工事の集中による人手不足や労務単価の上昇圧力の環境下にはありましたが、仕掛工事を含めた工事全体量の増加による稼働効率の向上や、収益管理の徹底により直接・間接コストの圧縮に継続的に努めてまいりました。

以上の結果、当中間期における当社グループの業績に

つきましては、受注高は前年同期比3.3%増の497億1千2百万円となり、完成工事高は前年同期比4.7%増の465億2千5百万円となりました。また、営業利益は35億2千万円(前年同期比16.8%増)、経常利益は33億7千1百万円(前年同期比18.1%増)、親会社株主に帰属する中間純利益は21億4千3百万円(前年同期比32.8%増)となっております。

当社グループのうち、当社単体の業績につきましては、受注高は471億1千9百万円(前年同期比4.6%増)、完成

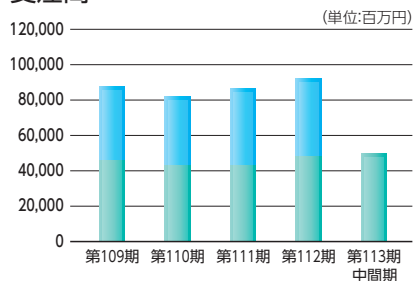
工事高は439億6千万円(前年同期比11.8%増)、営業利益は32億3千6百万円(前年同期比23.7%増)、経常利益は32億3千7百万円(前年同期比25.6%増)、中間純利益は21億8千3百万円(前年同期比43.5%増)となりました。

また、中間配当は見送らせていただきますが、期末配当金は前期と同額の1株当たり30円を予定しております。

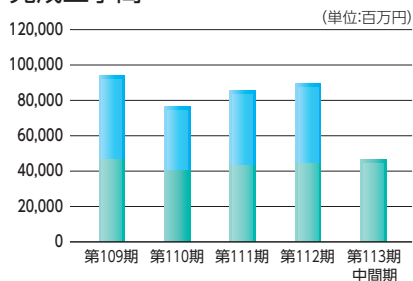
株主の皆様におかれましては、今後とも格別のご理解とご支援を賜りますようお願い申し上げます。

■ 中間期 ■ 通期

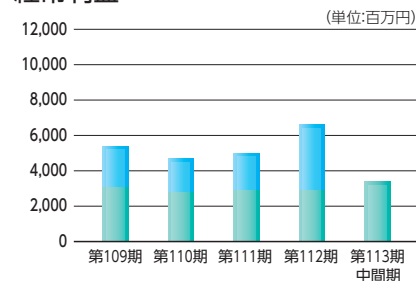
受注高



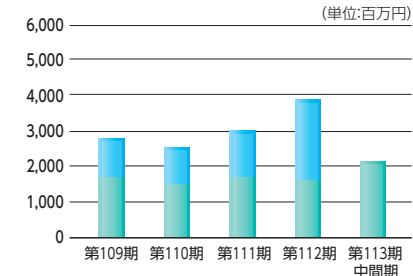
完成工事高



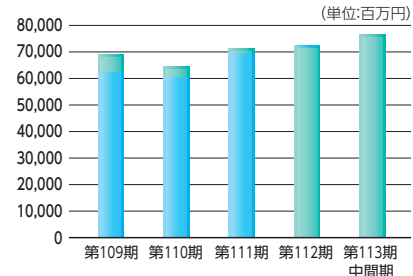
経常利益



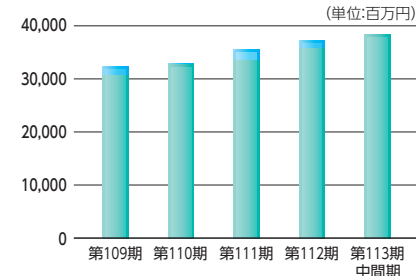
親会社株主に帰属する中間(当期)純利益



総資産



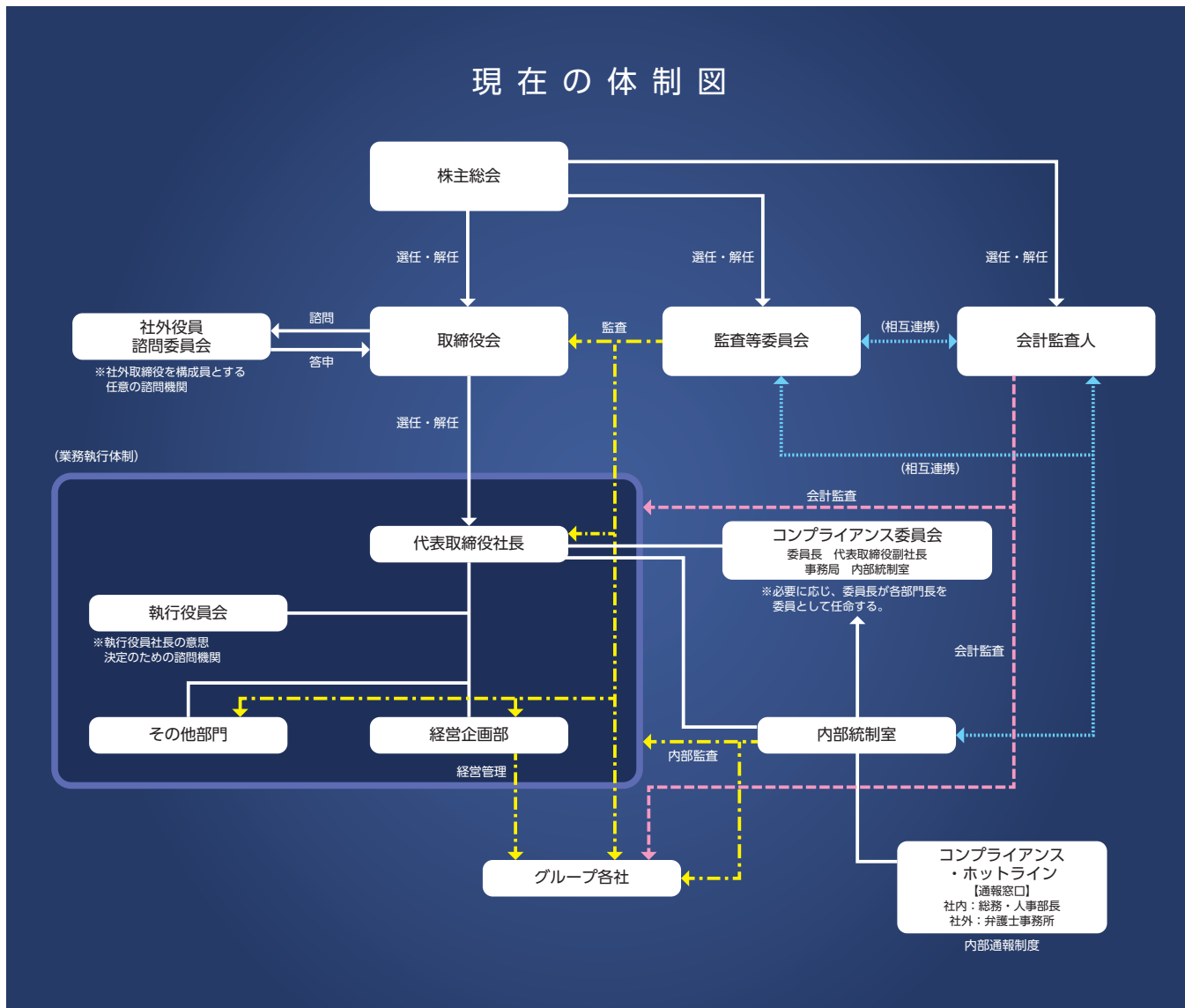
純資産



コーポレート・ガバナンス体制のさらなる強化を図ります

当社は、取締役会の監督機能を強化し、コーポレート・ガバナンス体制の一層の充実を図ることを目的として、平成28年6月に監査等委員会設置会社に移行し、新たな体制で運営しております。

現在の体制図



連結貸借対照表

(単位：百万円)

科 目	当中間期末	前期末
	(平成28年 9月30日現在)	(平成28年 3月31日現在)
資 産 の 部		
流 動 資 産	60,489	56,590
固 定 資 産	16,063	15,729
有 形 固 定 資 産	11,067	10,936
無 形 固 定 資 産	176	164
投 資 そ の 他 の 資 産	4,819	4,629
資 産 合 計	76,553	72,319
負 債 の 部		
流 動 負 債	35,516	32,334
固 定 負 債	2,663	2,756
負 債 合 計	38,179	35,090
純 資 産 の 部		
株 主 資 本	37,537	36,780
資 本 金	2,754	2,754
資 本 剰 余 金	1,688	1,688
利 益 剰 余 金	33,133	32,376
自 己 株 式	△ 39	△ 39
そ の 他 の 包 括 利 益 累 計 額	248	△ 110
そ の 他 有 価 証 券 評 価 差 額 金	703	493
為 替 換 算 調 整 勘 定	63	△ 42
退 職 給 付 に 係 る 調 整 累 計 額	△ 518	△ 561
非 支 配 株 主 持 分	587	559
純 資 産 合 計	38,373	37,229
負 債 ・ 純 資 産 合 計	76,553	72,319

連結損益計算書

(単位：百万円)

科 目	当中間期	前中間期
	(自 平成28年 4月1日 至 平成28年 9月30日)	(自 平成27年 4月1日 至 平成27年 9月30日)
完 成 工 事 高	46,525	44,446
完 成 工 事 原 価	41,125	39,603
完 成 工 事 総 利 益	5,400	4,842
販 売 費 及 び 一 般 管 理 費	1,879	1,829
営 業 利 益	3,520	3,012
営 業 外 収 益	152	140
営 業 外 費 用	300	297
経 常 利 益	3,371	2,855
特 別 利 益	16	0
特 別 損 失	48	136
税 金 等 調 整 前 中 間 純 利 益	3,340	2,719
法 人 税、住 民 税 及 び 事 業 税	1,150	1,046
法 人 税 等 調 整 額	15	6
非 支 配 株 主 に 帰 属 す る 中 間 純 利 益	30	52
親 会 社 株 主 に 帰 属 す る 中 間 純 利 益	2,143	1,613

連結キャッシュ・フロー計算書

(単位：百万円)

科 目	当中間期	前中間期
	(自 平成28年 4月1日 至 平成28年 9月30日)	(自 平成27年 4月1日 至 平成27年 9月30日)
営 業 活 動 に よ る キャ ッ シ ュ ・ フ ロ ー	△ 5,328	△ 1,055
投 資 活 動 に よ る キャ ッ シ ュ ・ フ ロ ー	△ 358	△ 482
財 務 活 動 に よ る キャ ッ シ ュ ・ フ ロ ー	△ 1,374	△ 1,400
現 金 及 び 現 金 同 等 物 に 係 る 換 算 差 額	△ 43	△ 10
現 金 及 び 現 金 同 等 物 の 増 減 額 (△ は 減 少)	△ 7,105	△ 2,949
現 金 及 び 現 金 同 等 物 の 期 首 残 高	19,686	20,203
現 金 及 び 現 金 同 等 物 の 中 間 期 末 残 高	12,580	17,254

概要

- 商号 新興プランテック株式会社
Shinko Plantech Co., Ltd.
- 本社所在地 〒235-0017 横浜市磯子区新磯子町27番地5
- 設立 1938年(昭和13年)7月20日
- 資本金 2,754,473,003円
- 上場取引所 東京証券取引所 市場第一部
- 従業員数 連結 1,462名 単体 1,055名

役員

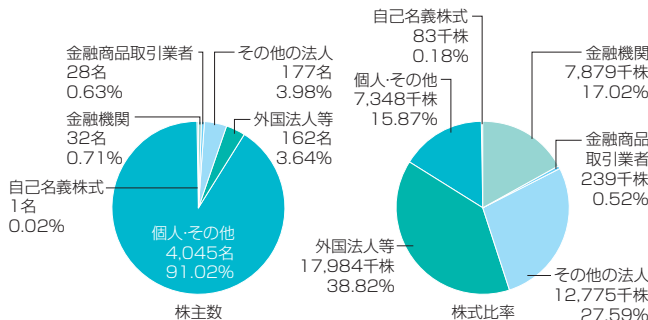
- | | | |
|---------------------|-------|-------------------|
| ●取締役 | | ●執行役員 (取締役兼務者を除く) |
| 代表取締役社長
執行役員社長 | 吉川善治 | 常務執行役員 岡部 学 |
| 代表取締役副社長
執行役員副社長 | 大友喜治 | 執行役員 杉井士郎 |
| 取締役
専務執行役員 | 池田俊明 | 執行役員 山本光男 |
| 取締役
常務執行役員 | 鳴瀧宣夫 | 執行役員 志賀啓介 |
| 取締役
常務執行役員 | 中沢信雄 | 執行役員 福久正毅 |
| 取締役
常務執行役員 | 鰐淵 彰 | 執行役員 関口佳成 |
| 取締役
常務執行役員 | 山内弘人 | 執行役員 有馬知秀 |
| 取締役
常務執行役員 | 佐藤琢磨 | 執行役員 毛利照彦 |
| 取締役
常務執行役員 | 嵐 義光 | 執行役員 中宅間大作 |
| 取締役
監査等委員 | 井手上信博 | |
| 取締役
監査等委員 | 木原 功 | |
| 社外取締役
監査等委員 | 二宮照興 | |
| 社外取締役
監査等委員 | 小松俊二 | |
| 社外取締役
監査等委員 | 布施雅弘 | |

- 発行可能株式総数 160,000,000株
- 発行済株式総数 46,310,892株
- 株主数 4,445名 (前期末比280名増)
- 大株主

株主名	当社への出資状況	
	持株数(千株)	持株比率(%)
JXホールディングス株式会社	6,100	13.20
BBH FOR FIDELITY PURITAN TR: FIDELITY SR INTRINSIC OPPORTUNITIES FUND	1,700	3.68
株式会社NIPPON	1,500	3.24
JP MORGAN CHASE BANK 385632	1,454	3.15
STATE STREET BANK AND TRUST COMPANY	1,366	2.96
日本トラスティ・サービス信託銀行株式会社(信託口)	1,335	2.89
日本マスタートラスト信託銀行株式会社(信託口)	1,321	2.86
BBH FOR FIDELITY LOW-PRICED STOCK FUND (PRINCIPAL ALL SECTOR SUBPORTFOLIO)	1,268	2.74
資産管理サービス信託銀行株式会社(年金信託口)	889	1.92
新興プランテック取引先持株会	870	1.88

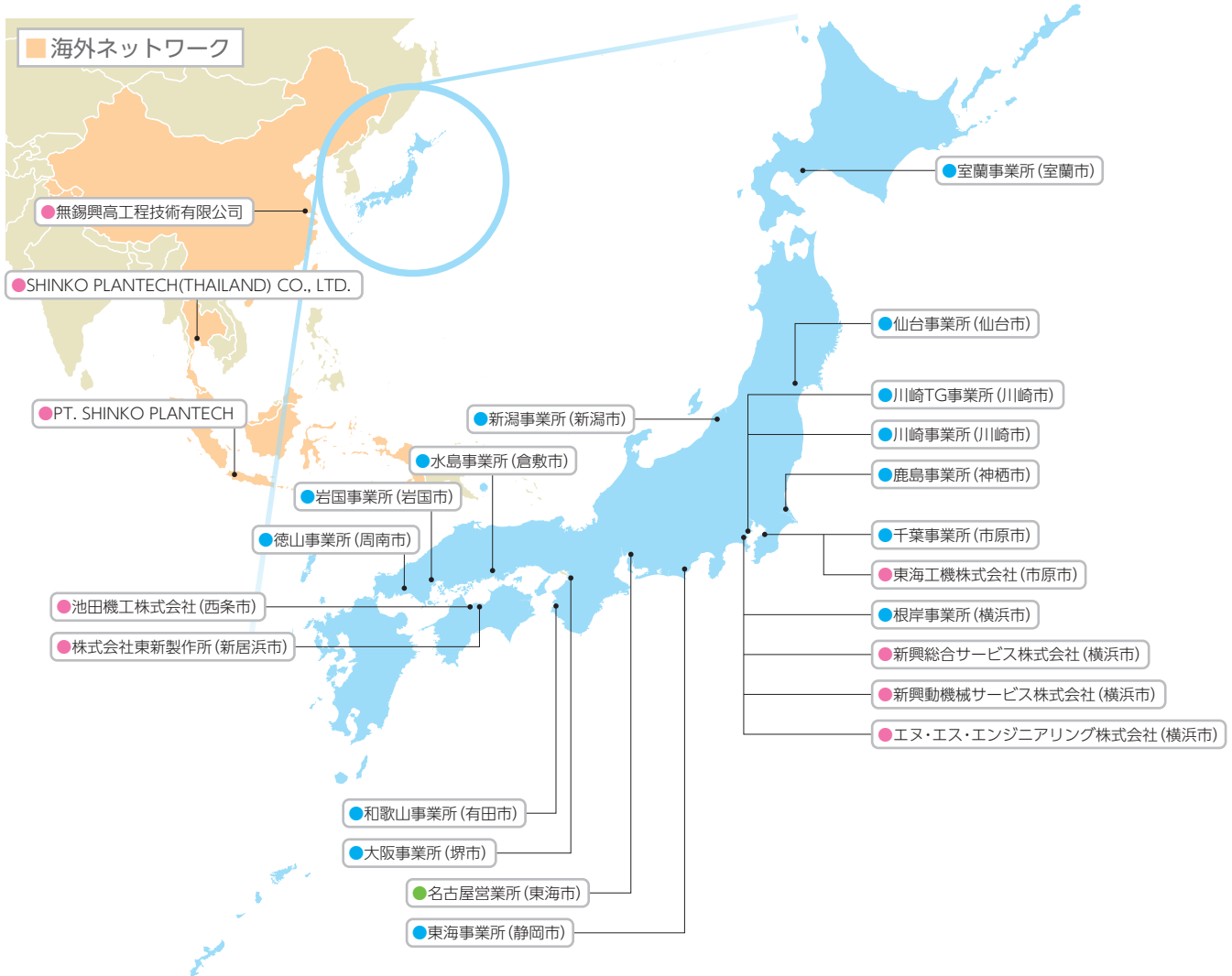
(注) 持株比率は、自己株式(83,080株)を控除して計算しております。

●所有株数別株式分布状況



事業拠点／関連会社

- 事業所 14カ所
- 営業所 1カ所
- 子会社 9カ所



株主メモ

決算期	3月31日	(電話問い合わせ)	〒137-8081
定時株主総会	6月中	(および郵便物送付先)	東京都江東区東砂七丁目10番11号
基準日	定時株主総会については 3月31日といたします。 その他必要があるときは、 あらかじめ公告して定めます。	公告の方法	三菱UFJ信託銀行株式会社 証券代行部 TEL 0120-232-711 (フリーダイヤル)
配当金受領 株主確定日	3月31日および中間配当を 実施するときは9月30日		電子公告といたします。 但し、電子公告による公告を することができない場合は、 日本経済新聞に掲載する 方法といたします。
株主名簿管理人	東京都千代田区 丸の内一丁目4番5号 三菱UFJ信託銀行株式会社	単元株式数	100株
同事務取扱場所	東京都千代田区 丸の内一丁目4番5号 三菱UFJ信託銀行株式会社 証券代行部		

Webサイトのご紹介

当社ウェブサイトでは、会社案内、事例・実績紹介、株主・投資家情報など、各ページにおいて、当社に関する情報を掲載しております。ぜひご覧下さい。

新興プランテック

検索

<http://www.s-plantech.co.jp/>

トップページ



株主・投資家情報



最新のIR資料や、決算短信・決算説明資料・有価証券報告書等のより詳細な財務情報を掲載しております。

